

Tyresö Tidning

Information från Trollbäckens Egnahemsförening

2 - 2024

Trollbäckens roll i Tyresö innan kommunen tar över

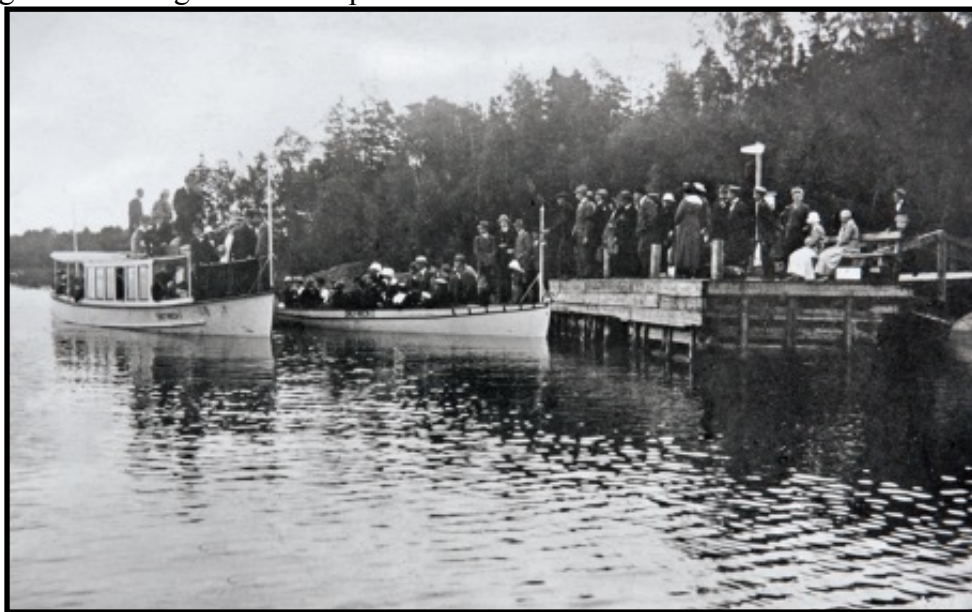
Svante Berg har 2023 sammanställt denna artikel från tidigare publicerat material huvudsakligen av Kjell Fridlund och Berit Brandinger.

Kumla Herrgårds ägor sträckte sig vid 1900-talets början från Drevviken i väster fram till gården Bollmora på slottets ägor i öster. Runt 1900 lönade sig inte längre jordbruksverksamhet. Det var bättre att sälja marken till egnahemsbyggares villor och sportstugor.

1910 köptes Kumla stamfastighet av AB Mellersta Sveriges Egna Hem. Man styckade godset och på de gamla jordbruksmarkerna byggdes nu mängder av egna hem av de trångbodda stockholmarna som ville fly stadens ohälsosamma miljöer. Tomterna var stora och lämpade för egnahems- och trädgårdsbruk.

Den 21 november 1911 startades en egen förening för att bli en stark motpart gentemot markspekulanterna. På mötet mellan 29 tomt- och villaägare i Kumla beslöts att de från Kumla som tillhörde den 1908 bildade Wendelsö-Gudö-Kumla Egnahemsförening skulle utgå ur densamma och bilda en egen förening med namnet Kumla Egnahemsförening.

Man ville få papper på vad man köpt, att det var fritomter och inte tomträtter. Här lades grunden till det organiserade samhället Trollbäcken. Då fanns det runt 700 personer i Tyresö socken. Socknens viktigaste uppgift var att hålla en körbar väg från Stockholm ut till slottet på Tyresö. Vägen till Kumla liknade dock mer en bred stig och bästa sättet att ta sig hit från Stockholm var med båt med den av föreningens trafikkommitté organiserade ångbåtstrafiken på Drevviken.



1912 förhandlade Älta och Kumla Egnahemsförening, tillsammans med Gudö och Vendelsö med Stockholm Stad och SS om spårvägstrafik från Enskede - Skarpnäck ut via Älta – Hanviken – Kumla till Gudö och Vendelsö. Föreningarna anlät egen planarkitekt och resultatet blev planlagd mark spårvägsändamål som gällde ända fram till 1960-talet – idag är det trafikleden Gudöbroleden. Men ännu har vi ingen spårvagn. Körbar väg mellan Kumla och Älta, blev inte klart förrän efter 1:a världskriget.

1920-tal. Egnahemsföreningen beställer telefonlinjer från Kungliga Telegrafstyrelsen vid Brunkebergstorg till Hanviken. Dricksvattenbrunnar och avloppsbrunnar skapade problem redan i slutet på 1920-talet. Egnahemsföreningen startar byggnadsnämnd 1928 för att få ordning i samhällsbyggnaden.

Trädgårdsstad. Under 1920- och 30-talen tog exploateringen av Kumlas marker ordentlig fart. Med första världskriget i färskt minne betonades vikten av egen odling för att vara självförsörjande.

En separat trädgårdsförening bildades 1927 men slogs ihop med Egnahemsföreningen några år senare.

1934 hölls första kommunalvalet och 1935 hade Tyresö kommun fötts med 15 ledamöter i ett fullmäktige men det var först 1945 som någon anställdes. Föreningen skötte under tiden samhällsfrågor som vägar och bebyggelse

1939 beslutar föreningen att planlägga Hanviken-Kumla ihop med Länsstyrelsen men pga kriget så dröjer det till 50-talet innan det genomförs

1945 var det 1 920 invånare och 1947 byter Kumla och Hanviken namn till Trollbäcken. 1939 beslutar föreningen att planlägga Hanviken-Kumla ihop med Länsstyrelsen men pga kriget så dröjer det till 50-talet innan det genomförs. Efter kriget planeras hela Trollbäcken i medveten form med stora tomter, vägar, naturområden och mark som inte fick bebyggas.

På 1940-talet får kommunen ett eget kommunalkontor i en villa på Vendelsövägen 51 i nuvarande Trollbäcken. Hösten 1945 anställdes den förste i kommunen - en kommunalkamrer och 1965 flyttar man till Bollmora. Mer om denna historia finns i fyra delar på föreningens hemsida under fliken Historia. 1948 köpte föreningen tomterna där OKQ8 macken ligger och man ordnade bl a växtbytdagar vår och höst.

1951 gjordes förslaget till byggnadsplan över Trollbäcken väster om Gudöbroleden samt i den centrala delen en bra bit öster om. Planen som styrde upp hela samhället kallades Kumla trädgårdsstad och vann laga kraft 1955. Och idag gäller den liksom de andra stora planerna från samma tid.

Kommunalt vatten och avlopp anläggs mellan mitten på 1950-och 60-talet och sommarstugorna blir villor för permanentboende.



Föreningen gav ut Tyresö Tidning mellan åren 1949 och 2011. I den fanns artiklar om Trollbäcken samt profiler och verksamheter i Trollbäcken samt intressant om Tyresö. Dessutom beskrevs intressanta platser och givetvis dagsaktuella frågor och planeringsfrågor för framtiden. Alla nummer finns idag i kommunens arkiv. Artiklar ur vissa nummer har skannats och finns på hemsidan under fliken historia.

Den underliggande tanken med att utge tidningen igen är att som ett komplement till hemsidan regelmässigt informera om åsikter/värderingar kring samhällsbyggnad, småhusbebyggelse, medborgardialog och kommunala planeringsprocesser både i allmänhet och i Trollbäcken. Mer information om föreningen finns på hemsidan www.tef.nu

Ansvarig utgivare: Ordförande Svante Berg, svanteberg@gmail.com, 070 595 33 59